



**Balvu novada
Bērzkalnes pagasta bibliotēkas
2022.gada
darba pārskats**

SATURA RĀDĪTĀJS

1. Īss situācijas apraksts	3
2. Finansiālais nodrošinājums.....	3
3. Materiālā un tehniskā stāvokļa vērtējums	3
4. Personāls	4
5. Pakalpojumu piedāvājums un pieejamība	6
6. Krājums.	8
7. Darbs ar bērniem un jauniešiem	10
8. Novadpētniecība.....	10
9. Projekti.....	10
10. Publicitāte	11
11. Sadarbības tīkla raksturojums	11

1. Īss situācijas apraksts

Bērzkalnes pagasts atrodas Balvu novadā, 226 km no Rīgas un 7 km no Balvu pilsētas novada centra. Pagasts robežojas ar Kubulu un Vīksnas pagastu ziemeļos, Susāju pagastu ziemeļaustrumos un austrumos, Lazdulejas pagastu dienvidaustrumos un austrumos, Medņevas pagastu austrumos, Rugāju pagastu dienvidos un Balvu pagastu rietumos. Pašvaldības ziemeļu robeža iet pa Bolupes upi.

Pagasta teritorijā atrodas Bērzkalnes pagasta pārvalde, Bērzkalnes bibliotēka, kultūras un atpūtas nodaļa, Bērzkalnes pirmsskolas izglītības nodaļa, individuālās un daudzstāvu mājas, Rubeņu saietu nams.

Bērzkalnes bibliotēkas galvenais mērķis ir sniegt bibliotēkas lietotājiem kvalitatīvus bibliotēkāros pakalpojumus, nodrošināt bibliotēkas krājuma un informācijas sistēmu pieejamību.

Izmaiņas bibliotēku darbībā pārskata periodā nav notikušas, bibliotēku akreditācija pārskata periodā nav notikusi.

2. Finansiālais nodrošinājums

Tabula "Bibliotēkas izdevumi"

	2020	2021	2022
Izdevumi kopā (EUR)			
Darbinieku atalgojums (bruto)			
Krājuma komplektēšana	933	933	990

3. Materiālā un tehniskā stāvokļa vērtējums.

Tabula "Iekārtas, aprīkojums"

	Darbiniekiem (skaits)	Lietotājiem (skaits)	Vērtējums (teicams/labs/ apmierinošs/neapmierinošs)	Piezīmes
Datori	1	2	labs	Trīs datori 2015.g.

Plānie klienti				
Multifunkcionālās iekārtas		1	labs	2015.g.
Printeri	1		teicams	2020.g.
Kopēšanas iekārtas				
Skeneri				
Citas iekārtas				

Bibliotēkas apmeklētājiem ir pieejami divi datori, multifunkcionālā iekārta, printeris. Pieejams bezmaksas WI-FI.

Gan informācijas tehnoloģijas, gan pieejamo datu bāžu skaits ir apmierinošs un kvalitatīvs.

4. Personāls

Bibliotēkā strādā viens darbinieks - bibliotēkas vadītāja, kura strādā uz 0,6 slodzi ar profesionālo vidējo izglītību. Pilnveido savu profesionalitāti, apmeklējot konferences, seminārus tiešsaistē.

Tabula "Apmeklētie profesionālās pilnveides pasākumi"

N.p.k.	Norises laiks	Norises vieta	Organizētājs(-i)	Pasākuma nosaukums, galvenās tēmas	Stundu skaits	Klātienē vai attālināti
1.	8.02.2022.			Medijpratība. Tiešsaistes diskusijas KM kampaņas "Viltus ziņas ir lipīgas" ietvaros		Attālināti
2.	27.-28.04.2022.	LNB Ogres CB	LNB	Latvijas Bibliotēku festivāls2022 Latvijas bibliotekāru 22.konference "Bibliotēkas spēks: mācies, dari, iedvesmo!" Latvijas Bibliotekāru biedrības Gada balva2021.	9 Apliecinājums Nr. 512/2022	Attālināti

3.	06.05.2022.	Rekova	Balvu CB	Seminārs Balvu novada bibliotēku darbiniekiem Rekovā	4 Apliecinājums Nr.15.54/ 2022	<i>Klātienē</i>
4.	10.05.2022.	LNB Ziedoņa zāle	LNB Bibliotēku attīstības centrs ar VKKF finansiālu atbalstu.	Literatūras pētnieku un ekspertu Diskusija par tendencēm 2021. gada literatūrā.	2	<i>Attālināti</i>
5.	17.05.2022.	LNB	LNB Bibliotēku attīstības centrs	Seminārs "Kopienai atvērta, labiekārtota un pieejama bibliotēka"	4	<i>Attālināti</i>
6.	25.05.2022.	LNB	LNB Bibliotēku attīstības centrs	Virtuālā trešdiena bibliotekāriem: atmiņas institūcijas cilvēku veselībai un labbūtībai	1,5	<i>Attālināti</i>
7.	25.05.2022.		LIKTA	Seminārs "Digitālā Dekāde – Eiropas un Latvijas Digitālo prasmju resursi"	1	<i>Attālināti</i>
8.	22.09.22.		SIA ZZ Dats	LPS videokonference par atbalsta sniegšanu mājāsaimniecībām	4	<i>Attālināti</i>
9.	26.10.22	Balvi	Balvu CB	Balvu novada publisko bibliotēku darbinieku seminārs	2 Apliecinājums Nr.84/202 2	<i>Attālināti</i>
10.	27.10.22	LNB	LNB Bibliotēku attīstības centrs	Tīmekļ seminārs "Sākumpunkts medijpratībai – materiāli un metodes darbam ar bērniem un jauniešiem"	2,5	<i>Attālināti</i>
11.	9.11.22.	Balvi	Balvu CB Džūlija Apine	Ziemeļvalstu literatūras nedēļa	1	<i>Attālināti</i>

12.	16.11.22.		Latvijas senioru kopienu apvienība	Seminārs “Elektroniskais paraksts kā iespēja un kiberdrošība kā visu iespēju pamats”	1	<i>Attālināti</i>
.						

5. Pakalpojumu piedāvājums un pieejamība

Tabula “Bibliotēkas pamatrādītāji”

	2020	2021	2022	% salīdzinot iepr. gadu
Lietotāju skaits	109	103	81	-7%-5%-21%
<i>t. sk. bērni</i>	37	34	21	-13%-8%-38%
Bibliotēkas apmeklējums	2253	2778	1795	-37%+23%-35%
<i>t. sk. bērni</i>	992	1745	766	-33%-34%-72%
Virtuālais apmeklējums	310	539	395	-22%-75%-26%
Izsniegums kopā	4182	6101	3769	-22%+46%-38%
<i>t. sk. grāmatas</i>	1908	3374	1865	-24%+77%-45%
<i>t. sk. periodiskie izdev.</i>	2256	2670	1896	-18%-16%-28%
<i>t. sk. bērniem</i>	1021	1884	811	-34%+9%-56%
Bibliotekārais aptvērumš % iedz.skaita pašvald.	13%	13%	13%	+10%; -14%
<i>t. sk. bērni līdz 18 g.*</i>	70%	70%	70%	+7%; 0%;0
Iedzīvotāju skaits	460	456	430	0%-0,9%-5%
t.sk. bērni	65	65	84	-18%,0%+29%

Šī pārskata periodā bibliotēkas rādītāji ir tikai samazinājušies, šinī gadā izveidojās tāda situācija.

Uz 01.01.2023.gadu Bērzkalnes pagastā dzīvo 430 iedzīvotāji, no kuriem 84 bērni un jaunieši līdz 18 gadiem.

Iedzīvotāji bibliotēku apmeklē, lai apmainītu grāmatas un laikrakstus, skenētu, kopētu, izprintētu, veiktu maksājumus, meklētu informāciju internetā. Bērzkalnes bibliotēka piedāvā bezmaksas izmantot datubāzes www.letonika.lv un www.news.lv, izmantot Balvu CB veidoto elektronisko katalogu un Balvu kultūrvēstures datu bāzi, apmeklēt Balvu novada pašvaldības mājas lapu www.balvi.lv un izlasīt pašvaldības avīzi „Balvu Novada Ziņas.”

Bērzkalnes bibliotēka nestrādā ar BIS ALISE.

Bērzkalnes bibliotēka ir pieejama cilvēkiem ar kustības traucējumiem. Daudzus vecākus cilvēkus apmeklēja mājās, piegādājot viņiem lasāmvielu, iepriekš sazinoties ar viņiem telefoniski.

Bibliotēkas mājas lapa www.bibliotekas.lv/berzkalne/ pieejama visiem apmeklētājiem, tajā atspoguļots jaunākais, kas notiek bibliotēkā.

Uzziņu darbs bibliotēkā vairāk ir saistīts ar e-pakalpojumu lietošanu, kā apmaksāt rēķinus i-bankā, Elektrum portāla lietošana, LAD elektroniskā pieteikšanās u.c.

Vienu reizi mēnesī braucu uz attālāko Rubeņu ciemu, lai piedāvātu lasāmvielu, informētu par bibliotēkas jaunieguvumiem, izstādēm un pasākumiem. 2022. gadā Rubeņu ciemā bibliotēkas pakalpojumus izmantoja 14 lasītāji.

Bibliotēkas darba laiks:

Pirmdiena	-----
Otrdiena	8.00 - 16.00
Trešdiena	10.00 - 18.00
Ceturtdiena	8.00 - 16.00
Piektdiena	-----
Sestdiena	-----
Svētdiena	-----

Tabula “SBA rādītāji”

SBA	2020.	2021.	2022
No citām Latvijas bibliotēkām saņemt dokumentu skaits	21	32	21
Uz citām Latvijas bibliotēkām nosūtīto dokumentu skaits	12	24	32

Bibliotēkas lasītājiem ir piedāvāta iespēja bibliotēkā neesošās grāmatas saņemt starpbibliotēku abonementa (SBA) kārtā. 2022. gadā lielākā grāmatu apmaiņa ir bijusi ar Balvu CB. No Balvu CB – 3 grāmatas, uz Balvu CB -15grāmatas, no Tikaiņu bibliotēkas – 18 grāmatas, uz Tikaiņu bibliotēku 14 grāmatas.

6. Krājums.

Bibliotēkas krājumam paredzētie līdzekļi tiek izlietoti tā, lai iegādātos lasītāju pieprasīto literatūru visās nozarēs. 2022. gadā bibliotēkas krājums papildināts ar jaunām 143 grāmatām, 305 seriālizdevumiem un vienu nošu izdevumu.

Pastāvīgi tiek strādāts pie krājuma, atlasot nolietotos iespieddarbus. Pārskata periodā izņemti un norakstīti nolietotie iespieddarbi- 103 grāmatas, 3 audiovizuālie dokumenti un 356 seriālizdevumi, kopā norakstītas 462 vienības.

Krājuma popularizēšanai tiek uzliktas rakstnieku, dzejnieku, tematiskās un gadskārtu izstādes. Pārskata periodā tika uzliktas 20 literatūras izstādes, 11 tematiskās un gadskārtu izstādes, 5 Mākslas skolas audzēkņu izstādes, 2 izšūto gleznu privātās izstādes.

Marta mēnesī no A.W.Olsen & Partners aģentūras piedāvāja digitālo stendu, kurā, lai paplašinātu Latvijas iedzīvotāju zināšanas par kohēzijas politiku un kā kohēzijas politika tiek īstenota Latvijā, skatāmi seši projekti. Stendā bija īss apraksts par katru projektu plus bilde, kā arī stends bija interaktīvs.

Pārskata periodā krājuma pārbaude (inventarizācija) nav veikta.

2022. gadā abonēto preses izdevumu sarakstu skatīt pielikumā Nr.1.

Tabula “Krājuma komplektēšanas finansiālais nodrošinājums”

Krājuma komplektēšanas koncepcija (pielikums Nr.3).

	2020	2021	2022
Pašvaldības finansējums krājuma komplektēšanai	933	933	990
<i>t. sk. grāmatām</i>	500	500	560
<i>t. sk. periodiskajiem izdevumiem</i>	433	433	430
Finansējums krājumam uz 1 iedaļu pašvaldībā	2	2	2
Finansējums krājuma komplektēšanai kopā	1066	1016	1057

Tabula “Krājuma rādītāji”

	2020	2021	2022
Jaunieguvumi	405	405	449
Grāmatas	130	125	143
<i>t. sk. latviešu daiļliteratūra</i>	33	33	449
<i>t. sk. bērniem</i>	39	34	27
Izslēgtie dokumenti	336	499	462
Krājuma kopskaits	5052	5032	5018
Grāmatu krājuma apgrozība	0,5	0,9	0,5
Periodisko izdevumu apgrozība	1,8	2	1,5

Tabula “Bibliotēkā pieejamo datubāžu izmantojums”

Datubāze	2020	2021	2022

Letonika	16	16\33	15\17
News	1	2\3	1

Darbs ar parādniekiem.

Ar parādniekiem strādāju individuāli, zvanu personīgi, nododu ziņu sociālajos tīklos, caur radniekiem un kaimiņiem.

7. Darbs ar bērniem un jauniešiem

Pārskata periodā reģistrēts 21 lietotājs vecumā līdz 18 gadiem. Bibliotēkas krājums 2022.gadā papildināts ar 27 bērnu grāmatām. Mazajiem lasītājiem ļoti patīk grāmatas ar krāsainiem vākiem, daudzām bildēm, kuras uzrunā vizuāli.

Bibliotēkā bērniem ir savs stūrītis, kur mazie lasītāji var spēlēt ar rotaļlietām, spēlēt galda spēles, zīmēt, krāsot, lasīt. Šeit labi var pārredzēt visu bērnu literatūras krājumu. Periodiski bērniem tiek veidotas jaunāko grāmatu izstādes, bērnu grāmatu izstādes un bērnu darbiņu izstādes, kuras cenšos sakārtot tā, lai piesaistītu bērnu uzmanību. Praktiski ar katru bērnu, kas apmeklē bibliotēku, strādāju individuāli. Uzzinot viņu intereses, tiek piedāvātas grāmatas.

Bērniem tiek organizēti dažādi pasākumi, izstādes. Rakstnieku, tematiskās un gadskārtu izstādes. Bērniem patīk apskatīt Mākslas skolas rokdarbu izstādes un pašu zīmētos darbiņus.

2022. gadā bibliotēkā notikuši 5 pasākumi bērniem, 9 bērnu literatūras izstādes, 2 bērnu darbiņu izstādes. Šogad 9 pirmsskolas izglītības iestādes bērni piedalījās Bērnu žūrijas grāmatu lasīšanā un vērtēšanā.

2022.gada bērnu pasākumu fotogrāfijas pielikumā (Nr.2.).

8. Novadpētniecība

Visi novadpētniecības materiāli ir ievietoti novadpētniecības mapēs, kuras atrodas atsevišķā, labi pieejamā plauktā. Mapēs var atrast informāciju par Bērzkalnes vēsturi, tās iedzīvotājiem, ievērojamiem cilvēkiem, dabas objektiem. Mapes papildīnu ar rakstiem no laikrakstiem.

9. Projekti

Bērzkalnes bibliotēka jau no 2012.gada piedalās projektā „Bērnu, jauniešu un vecāku žūrija”, 2022.gadā projektā piedalījās 9 bērni.

10. Publicitāte

Informācija par bibliotēkā notiekošajiem pasākumiem izlasāma afišās, kuras uzliktas bibliotēkā, un pie afišu staba, kā arī atrodama bibliotēkas mājas lapā <http://www.bibliotekas.lv/berzkalne/> šeit ir pieejama informācija par bibliotēkas darba aktualitātēm, darba laiku, grāmatu jaunumiem, periodiskajiem izdevumiem, vēsturi, bibliotēkas darbu un pasākumiem. Katru mēnesi informācija tiek papildināta. Vēl informācija ir pieejama <https://kulturasdati.lv>.

11. Sadarbības tīkla raksturojums

Bērzkalnes pagasta bibliotēkas sadarbības partneri ir Bērzkalnes PII, ar šīs iestādes bērniem kopā rīkojam pasākumus, nodarbības, kopā piedalāmies BJV žūrijā.

Ar Bērzkalnes pagasta pārvaldi tiek risināti visi saimnieciskie jautājumi (apkure, elektrība, telpu uzkopšana un citas saimnieciskās lietas). Bibliotēkā apmeklētājiem sniedz bibliotēkas maksas pakalpojumus. Apmeklētāji maksājumu veic pagasta pārvaldē, kas atrodas vienā ēkā ar bibliotēku.

Balvu Centrālajā bibliotēkā notiek semināri, mācības, konsultācijas visos darba jautājumos, tāpat notiek sadarbība ar visām citām novada publiskajām bibliotēkām.

Latvijas pasts – periodikas izdevumu piegāde.

Balvu mākslas skolas piedāvātas izstādes papildina skatītāju loku.

20.janvārī 2023.gadā

Bērzkalnes bibliotēkas vadītāja

Irēna Šļakota

Pielikums nr. 1

2022.gadā pasūtītie preses izdevumi:

1. Vaduguns
2. Ievas Veselība
3. Privātā Dzīve
4. Ieva
5. Citādā Pasaule
6. Ievas dārzs
7. Lauku māja
8. Ievas virtuve
9. Ilustrētā zinātne
11. Spīgana
12. Mājas virtuve
13. Praktiskais latvietis
14. Ievas padomu avīze
15. Leģendas

Pielikums Nr.2.

Turpinām vākt izlietotās baterijas.



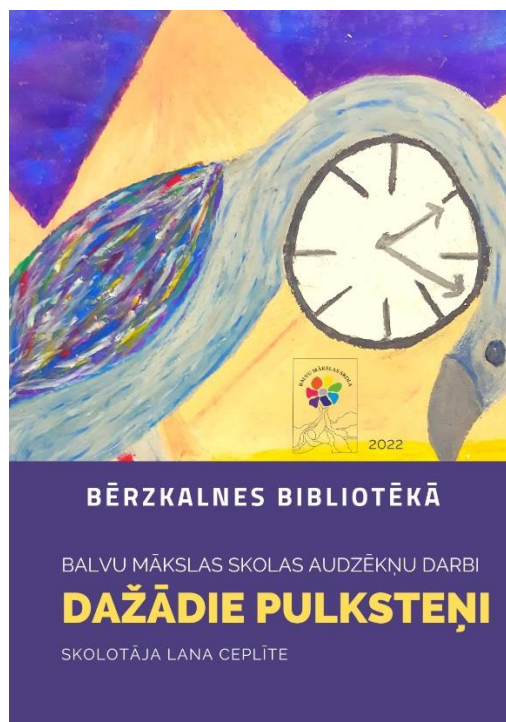
“Mēs par tīru Latviju”

Bērzkalnes bibliotēkā ir uzstādīts digitālais stends

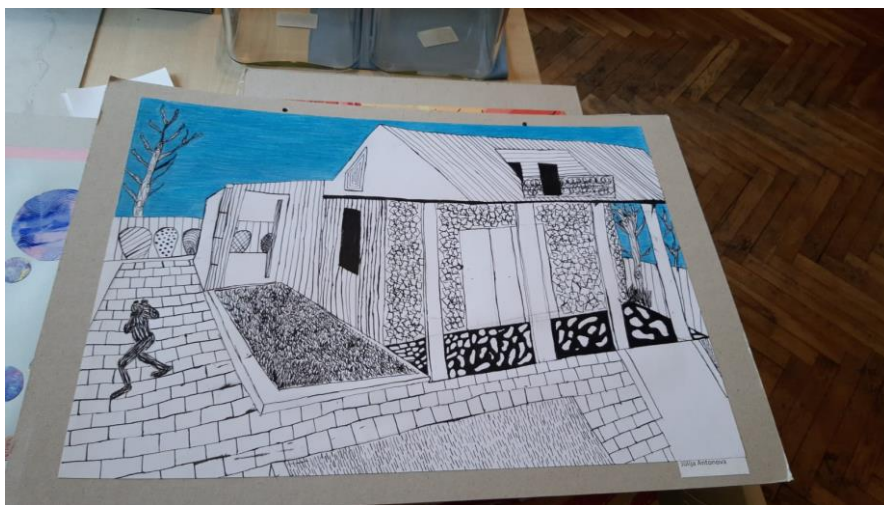
Rītdienas ES.



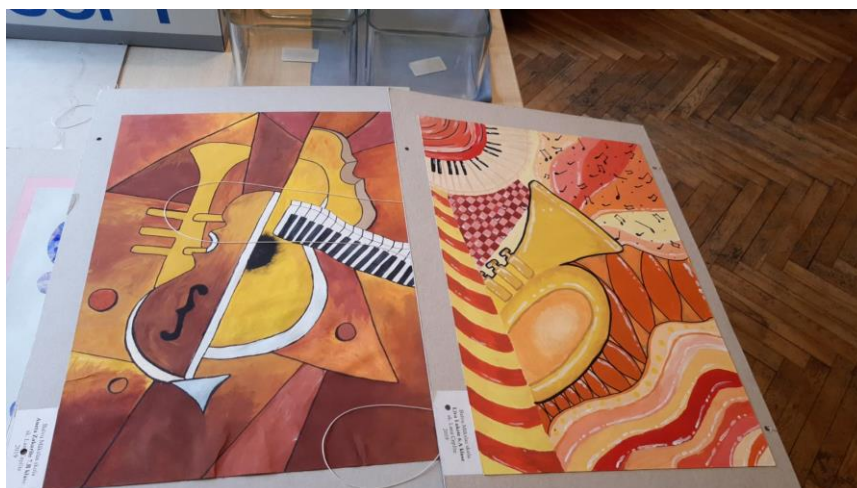
Mākslas skolas audzēkņu izstādes:



Mākslas skolas audzēkņu radošo darbu izstāde



Izstāde-Mūzikas mūza





Radošo darbu izstāde.



Bērnu zīmējumu izstāde



Mana negantā diena



Pasākums pēc izlasītās grāmatas-Zvēru barošana. Inese Paklone.



Bērnu žūrijas noslēguma pasākums



V.Kokorevičas izšūto gleznu izstāde.



L.Knēģeres izšūto gleznu izstāde.

Pielikums Nr.3.

LATVIJAS REPUBLIKA
BALVU NOVADA PAŠVALDĪBA
BALVU CENTRĀLĀ BIBLIOTĒKA

6.13

Bērzkalnes pagasta bibliotēka

**KRĀJUMA KOMPLEKTĒŠANAS
KONCEPCIJA**

2018.g.

Glabāšanas termiņš: **līdz nomaīnai**

APSTIPRINU

Balvu Centrālās bibliotēkas

direktore

_____ R. Cibule

2018.g. 19. aprīlī, Balvos

Bērzkalnes pagasta bibliotēkas misija ir padarīt savus un globālos informācijas resursus pieejamus un noderīgus iedzīvotājiem, rosināt interesi par literatūru un lasīšanu, veidot un uzturēt mūsdienu prasībām atbilstošu bibliotēkas informācijas krājumu, pievēršot uzmanību mainīgajām lietotāju vajadzībām. Krājuma komplektēšana ir katras bibliotēkas pamatpakalpojums, no tā ir atkarīgi pārējie bibliotēkas pakalpojumi.

Veidojot savu krājumu, bibliotēka vadās no LR MK izstrādātajiem Nacionālā bibliotēku krājuma noteikumiem Nr.317. Krājuma koncepcija norāda krājuma veidošanas stratēģiju, pamato iespieddarbu iegādes un saglabāšanas nepieciešamību, norakstīšanas iemeslus. Komplektēšanas koncepcija nosaka katra lietotāja nodrošināšanu ar informāciju un finanšu resursu lietderīgu izlietojumu, liek izvērtēt esošo krājumu, pārskatīt krājuma veidošanas prioritātes.

Krājuma komplektēšanas pamatprincipi:

- Piekļuve informācijai drukātā un elektroniskā formātā;
- Atbalsts formālajai un mūžizglītībai;
- Piekļuve valsts un pašvaldības dokumentiem;
- Iespēja atpūsties, lietderīgi pavadīt brīvo laiku.

Krājuma veidošanas un attīstības galvenie kritēriji:

- Atbilstība publiskās bibliotēkas krājuma universālajam saturam;
- Kultūras mantojuma saglabāšana, komplektējot bibliotēkas krājumu ar latviešu un ārzemju autoru labākajiem darbiem;
- Krājuma aktualitāte, to regulāri attīrot no novecojušiem un mazizmantotiem iespieddarbiem u.c. dokumentiem un papildinot krājumu ar aktuāliem, lietotāju pieprasītiem dokumentiem;
- Krājuma izmantošanas intensitāte;
- Bibliotēkas lietotāju interešu izpēte un analīze;
 - Koordinācija starp Centrālās bibliotēkas un pārējām bibliotēkām komplektēšanas un rekomplektēšanas jautājumos;

- Efektīvas dokumentu piegādes sistēmas un informācijas vajadzību nodrošināšana, izmantojot SBA;

Krājuma veidošanas vispārīgie principi:

- Bibliotēkas krājumam jāatbilst vietējās sabiedrības interesēm un vajadzībām;
- Iegādājoties dokumentus, nav pieļaujama politiska, konfesionāla, komerciāla vai cita ietekmēšana;
- Informācijas resursiem jāatspoguļo dažādi viedokļi;
- Informācijas resursiem jānodrošina pieeja dažādos formātos.

Krājumā nekomplektē:

- Literatūru par vardarbību, pornogrāfiju, melno maģiju, rasistisku un naidu kurinošu literatūru;
- Īslaicīgas nozīmes literatūru (bukletus, reklāmas aicinājumus, partiju programmas u.tml.);
- Pamatskolas un vidusskolas mācību grāmatas;

Bērzkalnes pagasta bibliotēka komplektē visu nozaru literatūru. Bibliotēka veido novadpētniecības dokumentu krājumu par Bērzkalnes pagastu un tā iedzīvotājiem neatkarīgi no izdevuma veida un izdošanas vietas.

Prioritātes krājuma komplektēšanā:

- Uzziņu resursi (vārdnīcas, enciklopēdijas, ceļveži, datubāzes);
- Literatūra bērniem un jauniešiem;
- Oriģinālliteratūra.

Literatūras atlasē kritēriji:

- Atbilstība Balvu Centrālās bibliotēkas un tās filiālbibliotēku pamatprofilam;
- Atbilstība lietotāju vajadzībām un interesēm;
- Reģionālais un valodas aspekts;
- Izdevuma kvalitāte;
- Pieprasījums;
- Izdevuma cena.

Valodu aptvērumi:

- Krājums tiek komplektēts pamatā latviešu valodā un vienā eksemplārā;
- Izvērtējot individuāli, nelielā daudzumā tiek komplektēta daiļliteratūra krievu valodā;
- Nozaru literatūra tiek komplektēta latviešu valodā.

Krājuma komplektēšanas avoti:

- Pirkumi;
- Abonēšana;
- Dāvinājumi;
- Nozaudēto izdevumu aizvietošana.

Dāvinājumu pieņemšanas kritēriji:

- Izdošanas laiks – pēdējie 3 – 5 gadi, ja izdevums nav krājumā;
- Aktualitāte – paaugstināta pieprasījuma literatūra;
- Valoda – latviešu un krievu valodā;
- Izdevuma nolietojuma pakāpe – nelietotas vai mazlietotas;
- Bibliotēkai ir tiesības saņemtos dāvinājumus dāvināt tālāk citām bibliotēkām vai piedāvāt apmeklētājiem.

Finansējuma avoti:

- Pašvaldības finansējums;
- Dāvinājumi.

Seriālizdevumu glabāšana:

- Avīzes – 3 gadi;
- Nozaru žurnāli – pēc vajadzības;
- Vispārēja satura žurnāli – 5 gadi;
- Reģionālie laikraksti, kas izmantojami novadpētniecībai – bez laika ierobežojuma;

Krājuma rekonstruēšanas (norakstīšanas) iemesli:

- Pēc satura novecojuši dokumenti;
- Nolietoti iespieddarbi un citi dokumenti, kuri lietošanas procesā kļuvuši turpmākai izmantošanai nederīgi un kurus nav iespējams salabot;
- Lieki dubletī;
- Bibliotēkas krājuma profilam neatbilstoši vai maz izmantoti dokumenti;
- Bojāti dažādu iemeslu dēļ;
- Dokumenti bojāti dažādu iemeslu dēļ.

Fonda satura raksturojums, izmantojot Conspectus modeli

Fonda dziļuma indikatori:

Raksturojot krājuma saturu, pamatā tiek izmantoti pirmie divi dziļuma līmeņi:

I – minimālais informācijas līmenis.

Bibliotēkas krājumā vispārīgo materiālu krājums valsts valodā un krievu valodā ir sekojošās nozarēs – filozofija, psiholoģija, reliģija, sociālās zinātnes, matemātika, dabaszinātnes, lietišķās zinātnes, medicīna, tehnika, lauksaimniecība, māksla, atpūta, izklaide, sports,

valodniecība, ģeogrāfija, biogrāfijas, vēsture. Tās kalpo, lai lietotāju iepazīstinātu ar tēmu un uzziņu izdevumiem – enciklopēdijām, vārdnīcām, rokasgrāmatām, atlantiem u.t.t.

II – pamatinformācijas līmenis.

Krājums pamatā pārstāv divas valodas – latviešu un krievu valodu. Tas kalpo noteiktas nozares iepazīšanai. Krājumu veido ierobežots monogrāfiju, uzziņu literatūras, vispārīgo periodisko izdevumu klāsts, ierobežota pieeja internetā rodamo elektronisko resursu – datubāzu, tekstu, laikrakstu u.c. kolekcijai.

Bibliotēka komplektē dokumentus sekojošās nozarēs:

N.p.k.	Nozare	UDK klase	Krājuma dziļuma indikators
1.	Vispārīgā nodaļa	0	2
2.	Filozofija. Psiholoģija	1	1
3.	Reliģija	2	1
4.	Sociālās zinātnes	3	1
5.	Matemātika. Dabaszinātnes	5	2
6.	Lietišķās zinātnes. Medicīna. Tehnika. Lauksaimniecība	6	2
7.	Māksla. Atpūta. Izklaide. Sports	7	2
8.	Valodniecība. Literatūra	8	1
9.	Daiļliteratūra latviešu valodā	821	1
10.	Daiļliteratūra krievu valodā	821	2
11.	Ģeogrāfija. Biogrāfijas. Vēsture	9	2